



Wandschilderingen in het nieuwe hoofdkantoor van Achmea

Eerste ontwerpen voor wandschilderingen over dementie

Op initiatief van de toenmalige voorzitter van de directie van Achmea Zorg, Jeroen van Breda vriesman, ben ik in april 2008 begonnen met het maken van schetsen voor een aantal wandschilderingen over dementie in het nieuwe hoofdkantoor in Zwolle. Aanvankelijk was het idee, verschillende afbeeldingen op een aantal plaatsen in het gebouw te maken; de beelden 'dwaalden' dan als het ware door het kantoor. Zo zou het thema indringend aan de orde komen.

Uitgangspunten voor de wandschilderingen

Dementie raakt aan alles, want het tast basis van onze geestelijke vermogens, onze hersenen aan. Het plan voor de wandschildering moet recht doen aan dit onderwerp, maar moet natuurlijk wel hanteerbaar blijven. Daarom kwam ik tot drie **thema's** voor de muurschilderingen, die samen een groot deel van het verschijnsel dementie belichtten:

1. Wat wij zien: kwetsbare mensen, familieleed, zorgbehoefte
2. het onvermijdelijke isolement
3. Wat zij zien: een verwarde wereld

Elk thema heeft een of meer verschillende **invalshoeken**. Zo kan ik het onderwerp vanuit wisselend perspectief benaderen. Bijvoorbeeld vanuit ons eigen perspectief (de beschouwer), dat van de dementerende, van de zorg of de familie. Om de verschillende invalshoeken te onderstrepen kan ik ook wisselende manieren van

'vertellen', van schilderen inzetten. Dat noem ik de **manier van beeldvertelling**. Deze moet passen in een **herkenbare grondstructuur** van alle wandschilderingen, waardoor de **eenheid** duidelijk en gewaarborgd is.

Tenslotte moest ik een goede manier vinden om een schildering te maken die behalve recht doet aan het onderwerp, ook echt **deel uit maakt van het kantoorgebouw**, èn rekening houdt met zijn functie. Er moet in worden gewerkt. Daarom ben ik uitgegaan van structuren uit het kantoor zelf.

Het kantoor als grondstructuur voor de wandschilderingen

Een passend raster met vele mogelijkheden

Voor alle wandschilderingen kon ik het kantoor zelf gebruiken om een structuur, een basis te leggen voor mijn hele afbeelding. Dat zou de visuele eenheid hebben gebracht die nodig is tussen de verschillende thema's.



(glaswand. Als raster voor een schildering moet je het kozijn voorstellen zonder glas)

Ik koos voor het raster van de kozijnen van de glazen tussenwanden, om de illusie te versterken dat de wandschildering een echte, volgende ruimte is, 'de vergaderruimte hiernaast'. De reden dat ik deze illusie wilde geven, is dat ik het onderwerp, dementie, dichtbij de beschouwer wilde brengen, letterlijk in zijn eigen omgeving. Een schildering die de ruimte uitbeeld van het gebouw waarin het zich bevindt maakt het voor de beschouwer eenvoudig aan te nemen dat de voorstelling deel is van zijn eigen wereld.

Het kantoor is bovendien ook de enige wereld die iedereen die in het gebouw rondloopt gemeenschappelijk heeft, van bezoeker tot oudgediende. Ditt is kantoor is daarbij gelukkig ook heel 'eigen', heel herkenbaar. Bij dementie gaat het erom dat de wereld niet meer erg herkenbaar is. Door het kantoor als uitgangspunt te nemen is voor elke beschouwer te volgen wat 'gewoon' en wat 'vreemd' is in het schilderij.

De spiegelingen, de glazen wanden, de ruimtes, gangen en hallen; het zijn perfecte elementen om een geschilderde 'andere wereld' uit op te bouwen. De

spiegelingen kan ik gebruiken om beelden te 'spiegelen' -schilderen dus- die er niet zijn, behalve in de geest van de dementerende.

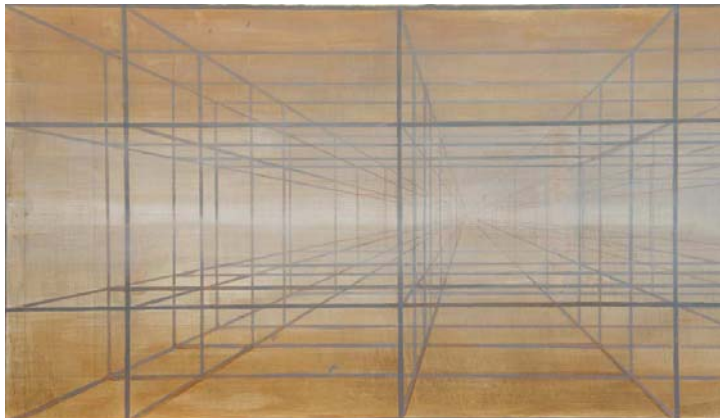


(voorbeelden van bruikbare spiegelingen en verrassingen in het kantoorgebouw)

De vergaderruimte 'hiernaast' als theater

Het kantoor kan een kader zijn om te laten voelen hoe het moet zijn als je opgesloten bent in een kapotte geest, door de afgebeelde ruimtes niet van deuren te voorzien of als een labyrint te tonen. Maar ook, heel simpel, om letterlijke tafereelen die we zouden kunnen tegenkomen op de gesloten afdeling van een verpleeghuis weer te geven, gewoon in het kantoor 'hiernaast' (de muurschildering dus).

Het raster leent zich ook voor andere manieren van beeldvertelling, zoals collages of als een bijzonder middel van synthese om verschillende soorten afbeeldingen te binden. Het hoeft niet altijd een zogenaamd logische, perspectivische ruimte achter het glas in te leiden.



Schetsen en plannen voor drie wandschilderingen. Drie thema's.

Hier zal ik kort ingaan op de ontwerpen die ik uiteindelijk eind september 2008 aan de directie en een afvaardiging van personeelsleden heb gepresenteerd. Uiteindelijk bleek uitvoering van het hele werk niet haalbaar; er is gekozen voor één grote wand(vullende)schildering in het restaurant. Daarvoor is het derde ontwerp gekozen, de verwarrende wereld.

*Deel 1: de gesloten afdeling verschijnt op kantoor:
betrokkenheid van de familie en de zorg.*

Wat invalshoek betreft is dit onderdeel het eenvoudigst. Het is rechttoe rechtaan wat wij kunnen zien wanneer je in een verpleeghuis binnenwandelt. Qua thema is het echter heel breed en gecompliceerd. Allemaal in zichzelf en letterlijk opgesloten mensen, die de weg kwijt zijn. Het is er ook druk, want op dit moment gebeurt er van alles. Er is familiebezoek.

In dit enerverende beeld wilde ik ook de zorg aandacht geven. Deze zorg is zwaar. Het is er een van de lange adem, zonder voldoening van genezing of vooruitgang. Zelfs vaak zonder dankbaarheid. Het vraagt een groot hart om dat goed te doen.

Ik wilde proberen in een theatrale setting zoals hieronder is weergegeven deze twee vormen van zorg (de familiare en de professionele) naast elkaar te zetten in de omgeving van een verpleeghuis.



(ontwerp bij eindpresentatie van verpleeghuisafdelingen zogenaamd achter de 'glazen kantoorwand', rond 900cm bij 275cm. Onder: voorbeeld van een invulling met bewoners)

deel 2: Het isolement van de patiënt

De buitenwereld is niet het enige wat voor hen moeilijk wordt om te bevatten. Het verval gaat bij iedereen weer anders. Maar uiteindelijk leidt het afnemen van het geheugen en andere geestelijke vermogens tot een onverbiddelijk isolement. Zelfs het eigen lichaam luistert niet meer. Qua levensbehoeften trekt men zich steeds meer terug, tot uiteindelijk het hoogstnoodzakelijke (veiligheid, voedsel en rust). Wij kunnen nog op dit karige niveau enig contact hebben. Maar het is alsof zij zich in een aquarium bevinden waarvan het glas dikker en ondoorzichtiger wordt, en het water troebeler en donkerder, tot wij nog slechts een schim kunnen ontwaren van de mensen die wij eens hebben gekend. Omgekeerd zie je ze soms verwoede pogingen ondernemen 'naar buiten' te komen. Maar ze komen hoogstens 'tot aan het glas'.



ontwerp bij eindpresentatie (voor een wand van 700cm bij 275).

Deel 3: De waarnemingen van de dementerende mens. Verwarrende wereld, versnippering van tijd en ruimte

De beleving van een dementerende van zijn omstandigheden en zijn omgeving wordt, vermoed ik, constant gefrustreerd door doodlopende wegen en onmacht.

Om de beschouwer van de verwarring van een dementerende te doordringen wil ik een schildering maken die daar op ingaat. De beschouwer wordt stap voor stap in het beeld getrokken. Eenmaal in de diepste, 'oudste regionen' van het schilderij beseft hij dat er (voor hen) geen weg terug is. Zij zijn gevangen in de 'spiegelwereld'. Wanneer je denkt aan de consequenties rijzen de haren je te berge. Wat je ziet schijnt in eerste instantie echter tamelijk overzichtelijk.



(een voorbeeld van associatieve invulling van de verder in het gebouw liggende ruimte)

In deze schets heb ik het volgende geprobeerd. De eerste ruimte die zichtbaar is achter de 'glazen wand', is een smalle gang met weer zo'n zelfde wand. Alle delen zijn doorzichtig, maar nadere beschouwing laat zien dat alle compartimenten gesloten zijn. Een liftdeur links komt uit op een ruimte van enkele vierkante meters. Ernaast gelegen een ruimte die onbetreedbaar is. Erachter meer dezelfde ruimtes, die door spiegeling en verandering van ruimte moeilijker te volgen zijn. Maar wel duidelijk is het volgende: meer naar achter wordt het gebouw ouder, en anders. Patiënten bevinden zich in deze ruimten. Zijn het hun associaties, hun herinneringen geprojecteerd in de spiegelingen?



(het licht door gaten in het dak van deze iraanse bazaar gaf mij een puur persoonlijke associatie met de vreemde gaten in een schedel die ik zag in een crypte in Otranto. Voor mij een zinnebeeld van Alzheimer.)



(De lichtbanen door de ramen en gaten in de Iraanse bazaar maken een opvallende vormassociatie met de spiegeling van de trapleuningen in het restaurant, waar de wandschildering uiteindelijk zou worden geplaatst)

Links 'naar achter' verschijnt een totaal andere ruimte (een zeer oude Iraanse bazaar, zie foto boven), in het midden een vorm die herinnert aan het dakraam boven jullie restauratie en het gebouw wat eruit ziet als een schip.



De spiegeling van de dakraambalken op de grond lijken ook op een trap, bijvoorbeeld van een perron, zodat de hele ruimte aan een haven en een station doet denken.

Dementerenden lopen rond in een aantal van die compartimenten te portretteren, vastgelopen in hun zoektocht naar herkenning en een weg terug naar huis.

Uitvoering

In een later stadium werd besloten om alleen dit ontwerp, “de verwarrende wereld, versnippering van ruimte en tijd”, uit te voeren. Hieronder het ontwerp van de eindpresentatie en ter plaatse in het restaurant. Voor het eindresultaat zie de foto op de website, onder: dementieproject.



(ontwerp voor eindpresentatie)



(het schilderij ter plaatste in het hoofdkantoor van Achmea Zorg in Zwolle)